



COLEGIO
HUMBOLDT-SCHULE
San José, Costa Rica

Asociación Institución Cultural Germano Costarricense

Informe del tesorero para el periodo del
01.01.2024 – 31.12.2024

Asamblea de Asociados de la ICGC
31 de marzo, 2025



Hechos relevantes del año fiscal 2024

- La morosidad se mantuvo en niveles aceptables.
- La cantidad de alumnos sobrepasó los 1.000 alumnos durante todo el año 2024.
- Inversiones: 12 ActivPanels adicionales por 60.000 \$ / inversiones en servidores y Firewall 45.000 \$ / Laboratorio de informática 25.000 \$ / Oficina psicopedagoga y área de juegos en el kinder 39.000 \$ / compras menores, como cobertor de piscina, muebles, etc.
- La apreciación del Colón benefició la base de los gastos y afectó las inversiones financieras del colegio en USD.
- La subvención obligatoria por parte de Alemania se mantuvo estable según el contrato firmado hasta 2025. Sin embargo, la subvención voluntaria de 110.000 EUR se redujo en 35%, debido a las presiones presupuestarias del gobierno alemán.
- En noviembre 2024, se llevó a cabo la inspección de parte de las autoridades alemanes (BLI), con excelentes resultados para el colegio, en el área pedagógico y administrativo.

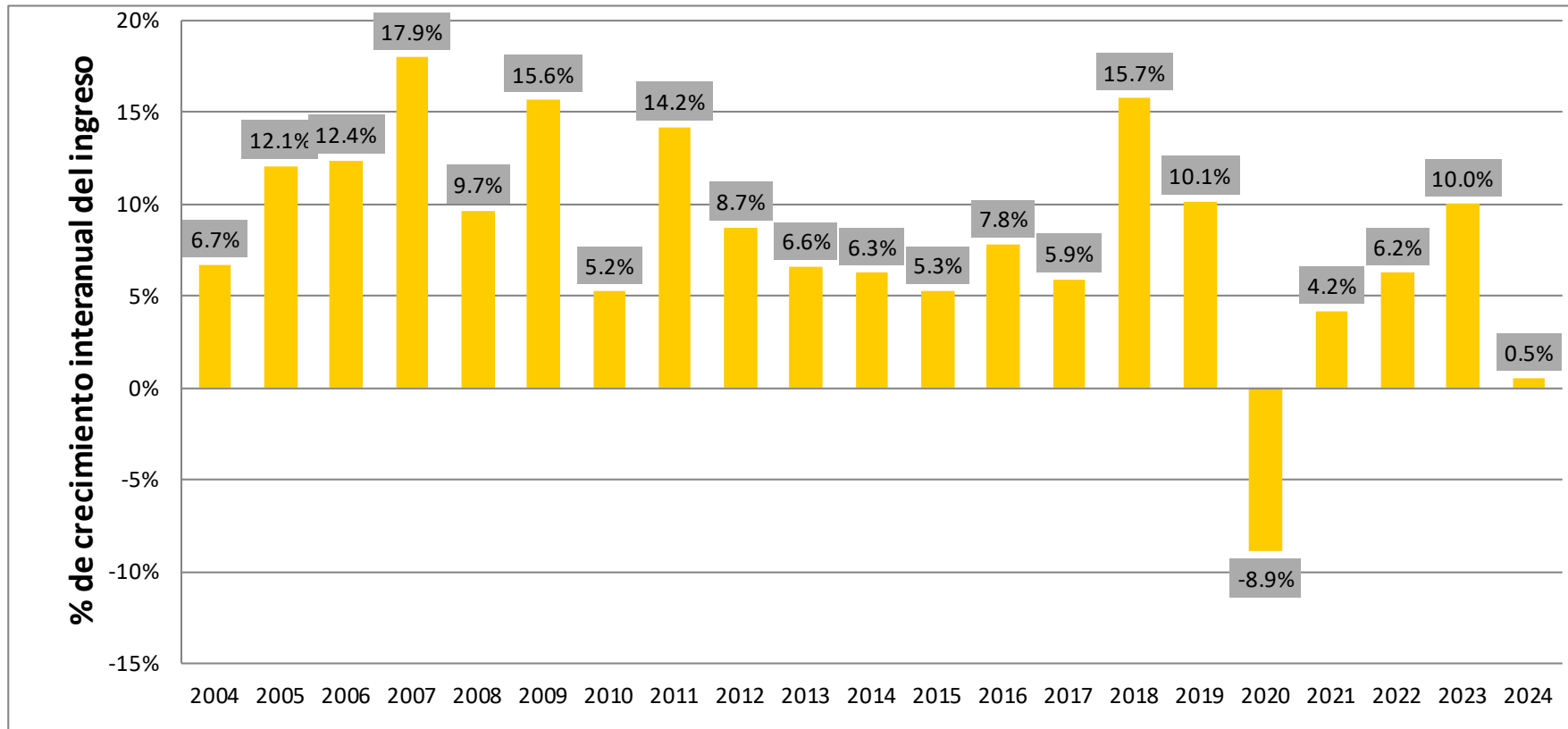


El orden financiero se confirma con verificaciones externas

- Los auditores externos (HLB Costa Rica, anteriormente PKF) calificaron los estados financieros de la Institución como “limpios” (positivos).
- Se entregaron a satisfacción todos los reportes financieros requeridos por el Gobierno de Alemania.



Los ingresos aumentaron en 0.5%, la disminución del aumento se debe al efecto base del diferencial cambiario en 2023 (Cifras en CRC)



Los ingresos totales de la institución en el año 2024 representaron 5.464 Mio. CRC, lo que equivale a un aumento de 0.5% en relación al año anterior. Los ingresos por mensualidades aumentaron en un 4.5% y también los otros ingresos aumentaron de una forma satisfactoria, lo que disminuye el aumento total es la ganancia por diferencial cambiario que generó 193 MM CRC en el año 2023, versus 12 MM CRC en 2024.



El 2024 terminó con una utilidad positiva

ESTADO DE RESULTADOS					
	Año 2024	Var. %	Presupuesto 2024	Var. %	Año 2023
INGRESOS					
Mensualidades	4,399,509,897	1.7%	4,325,587,500	2.7%	4,210,829,851
Matriculas y bonos de ingreso	502,725,078	1.5%	495,321,938	1.5%	488,029,390
Subvención del gobierno RFA	168,787,451	-12.9%	193,861,938	24.2%	156,098,910
Ventas libros y otros	20,335,172	-33.6%	30,613,520	-37.3%	48,824,193
Alquileres de instalaciones	84,894,867	-19.7%	70,914,969	7.2%	66,141,347
Ingresos financieros	84,006,091	9.2%	76,958,722	-5.8%	81,676,545
Diferencial cambiario	12,329,810				192,629,331
Otros	191,679,492	1.7%	188,527,263	-1.2%	190,865,618
INGRESOS TOTALES	5,464,267,858	1.5%	5,381,785,851	-1.0%	5,435,095,184
GASTOS					
Gastos de personal	3,446,924,623	-0.7%	3,471,300,147	6.6%	3,257,145,942
Gastos de operación, administra	1,315,038,252	-2.9%	1,354,778,034	-0.6%	1,362,885,902
Costo de ventas de libros	16,155,239	-35.2%	24,928,668	-10.3%	27,780,015
Gasto por diferencial cambiario					
Depreciación	500,091,185	0.5%	497,546,326	1.9%	488,039,379
GASTOS TOTALES	5,278,209,299	-1.3%	5,348,553,175	4.1%	5,135,851,238
GANANCIA O PÉRDIDA DEL PERIODO	186,058,559		33,232,676		299,243,946

Más alumnos

Más subvención en EUR por tener una BPLK menos, por otro lado disminución de 35% de la subvención voluntaria y tipo de cambio EUR-CRDC

Alquiler del auditorio

Ganancia cambiaria sobre posición neta (deuda - activos en USD)

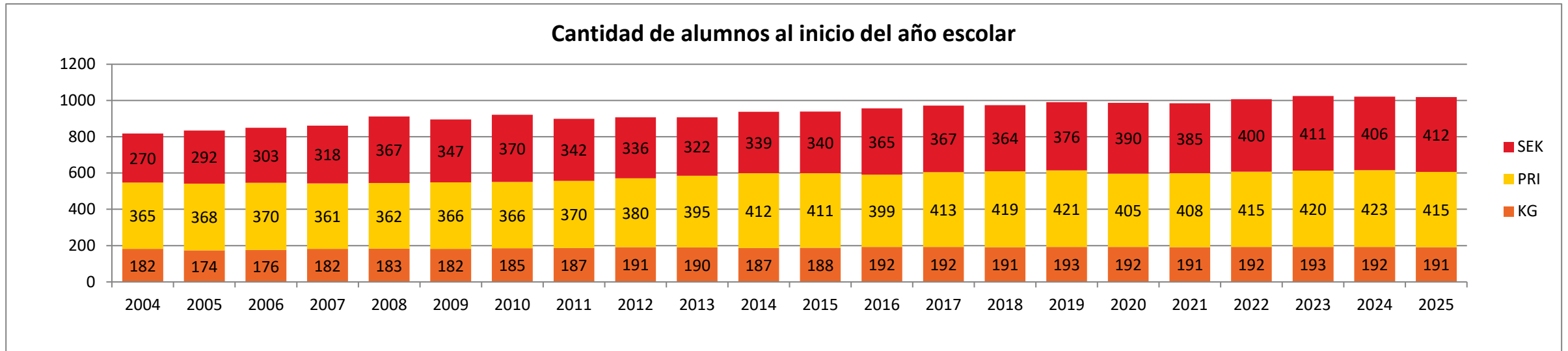
Profesora local adicional (en lugar de BPLK), Psicopedagoga en el kinder, fortalecimiento Namibe

Menos gastos de mantenimiento, material didáctico y gastos de financiamiento (tipo de cambio) que planeado en el presupuesto

Los ingresos totales del año 2024 subieron en un 0.5% en relación al año pasado y 1.5% en relación al presupuesto. Los gastos totales subieron en un 2.8% con respecto al 2023 y disminuyeron en 1.3% en relación al presupuesto, lo que generó una ganancia contable de 186 Mio. CRC. Esta ganancia representa un 3.4% de los ingresos totales. En el año 2023 se generó una ganancia de 299 Mio. CRC (5.1% de los ingresos totales). El aumento de los ingresos en relación al presupuesto se debe principalmente a una cantidad ligeramente mayor de alumnos. En los gastos había ahorros en los gastos de personal, otros gastos de operación incluyendo los gastos financieros, debido al tipo de cambio.



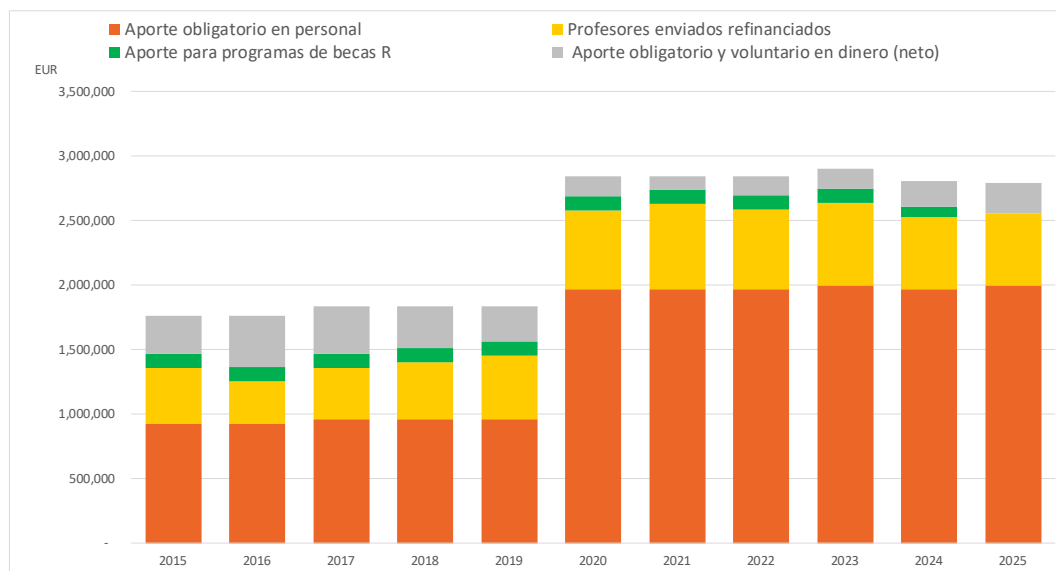
En el 2025 superamos la cantidad presupuestada de alumnos



La cantidad de alumnos al inicio del 2025 fue de 1018 (528 hombres / 490 mujeres). En febrero 2024 la cantidad de alumnos fue de 1021. En Primaria aceptamos 17 alumnos en la sección 5D. En Secundaria, tenemos otra vez dos secciones de Abitur como ha sido la costumbre en los últimos años, con 46 alumnos que representa un récord absoluto en la historia del colegio. En el Kinder contamos con 191 alumnos, en espera de llenar el último cupo desde la lista de espera para tener la cantidad planeada para las instalaciones, 8 aulas con 24 alumnos.



Los aportes obligatorios de Alemania en Euros se mantienen estables, gracias a la nueva ley (desde 2015) de los colegios alemanes en el exterior. Con los aportes voluntarios nos afectan los recortes presupuestarios en Alemania



5 BPLK & 1 ADLK

12 ADLK (1 vacante)

Cantidad profesores enviados por Alemania

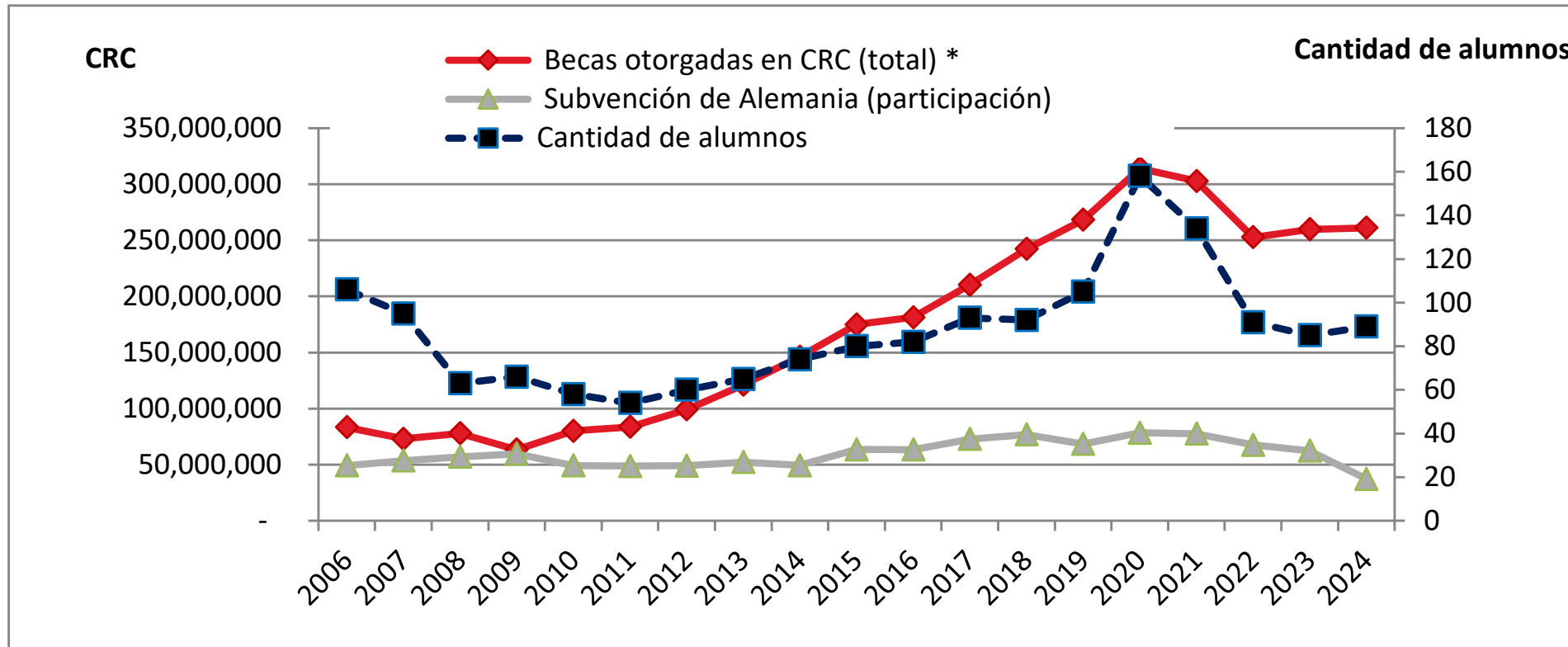
14	12	13	14	15	20	19	18	18	17	17
----	----	----	----	----	----	----	----	----	----	----

Aportes adicionales para proyectos		
Año	Monto	Propósito
2003		
2004		
2005		
2006	75.000	Laptops
2007		
2008	325.750	Soda
2009	271.000	
2010	400.000	Cancha basquet
2011	350.000	Cancha futbol / pista atletismo
2012	43.100	Laptops, instrumentos musicales
2013	23.240	Ipads
2014	-	
2015	-	
2016	480.000	Laboratorios de ciencia
2017	3.000.000	Primaria y auditorio
2018		
2019		
2020	1.368.000	Corona
2021	(576.000)	Corona - Devolución
2022		
2023		
2024	-	

ADLK: Auslandsdienstlehrkräfte (profesores alemanes con estatus de empleado público en Alemania)
 BPLK: Bundesprogrammlehrkräfte (profesores alemanes sin estatus de empleado público o prestado de su estado)



La cantidad de los alumnos con beca y el monto total subieron ligeramente

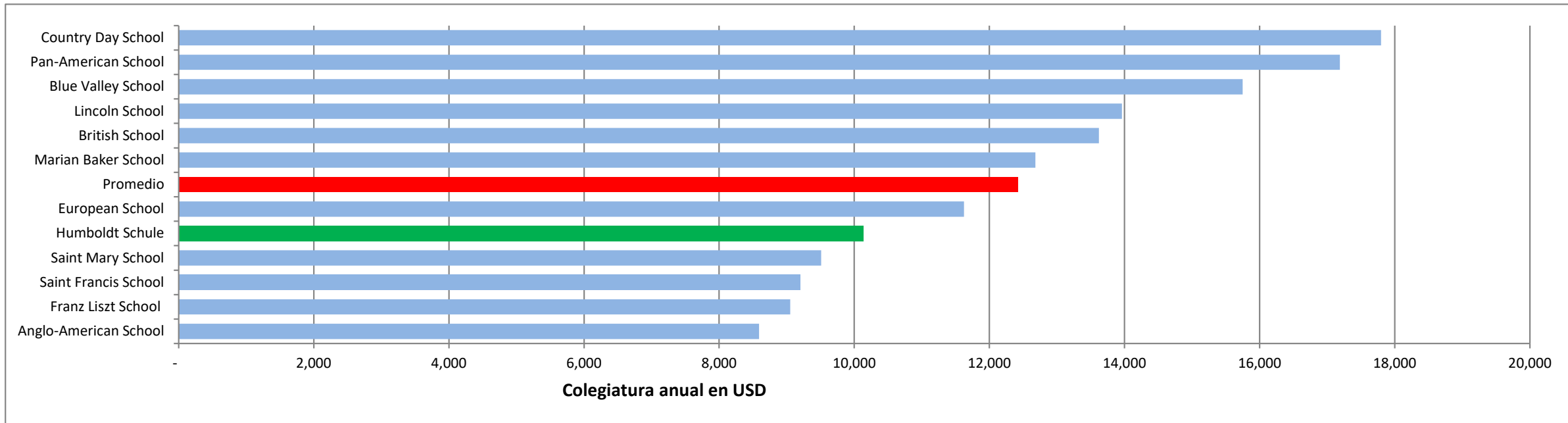


En el año 2024 se otorgaron becas por 261 Mio. CRC a un total de 89 alumnos. El fondo de becas recibe aportes de Alemania que en el 2024 representaron 14.3% del monto total. En el proceso de solicitud de aplicación de becas se considera la situación socioeconómica de las familias, así como el rendimiento académico del alumno y la participación de la familia dentro de la comunidad Humboldt.

* Para efectos de comparación, solo se contemplan las mensualidades, sin matrículas y bonos de ingreso



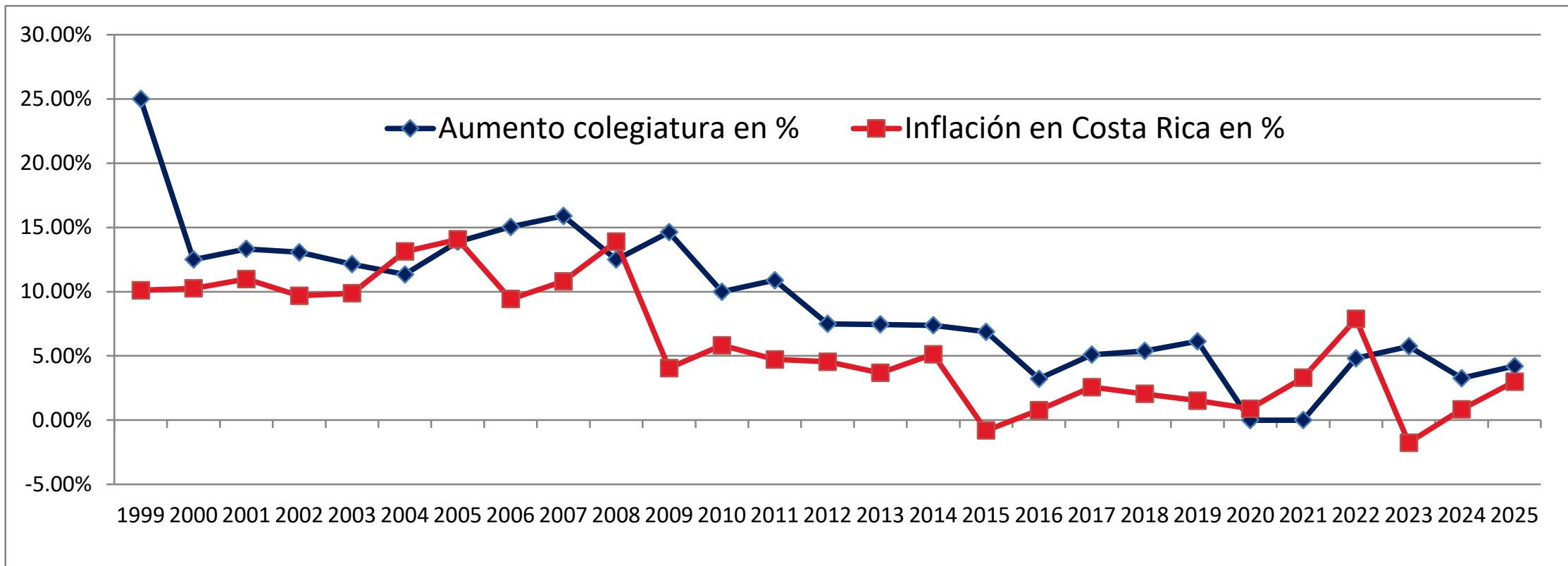
El costo anual de la colegiatura del Colegio Humboldt sigue ofreciendo un gran valor para el curso lectivo 2025



Las tarifas de la colegiatura del Colegio Humboldt están 20% por debajo del promedio de los colegios comparables.



Para el 2025 aplicamos un aumento adecuado, para asegurar la calidad de la educación a largo plazo



En el año 2024, las tarifas de las mensualidades aumentaron un 3.26% y para el 2025 rige un aumento del 4.21%.



Balance de Situación al 31 Diciembre del 2024 (Cifras en CRC)

BALANCE DE SITUACION					
	AÑO 2024	Parte	AÑO 2023	Parte	Var. %
ACTIVO					
Efectivo y equivalentes de efectivo	521,583,446	4.1%	396,772,107	3.0%	23.9%
Inversiones mantenidas al vencimiento	1,067,039,968	8.4%	1,089,626,434	8.4%	-2.1%
Cuentas por cobrar	34,615,615	0.3%	22,375,622	0.2%	35.4%
Inventarios	34,181,876	0.3%	7,542,381	0.1%	77.9%
Otros activos a corto plazo	4,165,818	0.0%	20,132,430		-383.3%
Total Activo corriente	1,661,586,723	13.0%	1,536,448,974	11.8%	7.5%
Inmuebles, mobiliario y equipo, neto	11,059,053,763	86.6%	11,434,203,031	87.7%	-3.4%
Reserva fideicomiso de titularización	32,814,720	0.3%	33,720,320	0.3%	-2.8%
Otros activos y depósitos en garantía	10,599,705	0.1%	33,519,425	0.3%	-216.2%
Total Activo no corriente	11,102,468,188	87.0%	11,501,442,776	88.2%	-3.6%
Total del activo	12,764,054,911	100.0%	13,037,891,750	100.0%	-2.1%
PASIVO Y FONDO GENERAL DE TRABAJO					
Porción circulante de la titularización	307,638,000	2.4%	316,128,000	2.4%	-2.8%
Cuentas por pagar	267,081,532	2.1%	215,104,201	1.6%	19.5%
Provisiones de pagar corto plazo	15,843,866	0.1%	181,170,363	1.4%	-1043.5%
Gastos acumulados por pagar	12,814,997	0.1%	16,737,218	0.1%	-30.6%
Ingresos recibidos por anticipado	62,574,412	0.5%	50,907,212	0.4%	18.6%
Total pasivo corriente	665,952,807	5.2%	780,046,994	6.0%	-17.1%
Fondo de intercambio estudiantil	71,031,855	0.6%	78,178,842	0.6%	-10.1%
Provisiones por pagar largo plazo	184,595,136	1.4%	166,231,987	1.3%	9.9%
Fideicomiso de titularización - porción a l.	1,640,736,000	12.9%	1,997,753,372	15.3%	-21.8%
Total pasivo no corriente	1,896,362,991	14.9%	2,242,164,201	17.2%	-18.2%
Total del pasivo	2,562,315,798	20.1%	3,022,211,195	23.2%	-17.9%
Fondo general de trabajo (Patrimonio)	10,201,739,113	79.9%	10,015,680,555	76.8%	1.8%
Total pasivos y fondo general de trabajo	12,764,054,911	100.0%	13,037,891,750	100.0%	-2.1%

2024 incluye fonde ñiquido a corto plazo por 535.000 USD

Bonos del gobierno
2023 & 2024: 2.103.000 USD

CxC alumnos, otros

Inventario y activos en tránsito

Amortización de los próximos 12 meses del Fideicomiso
2023: 600k \$ x 526.88
2024: 600k \$ x 512.73

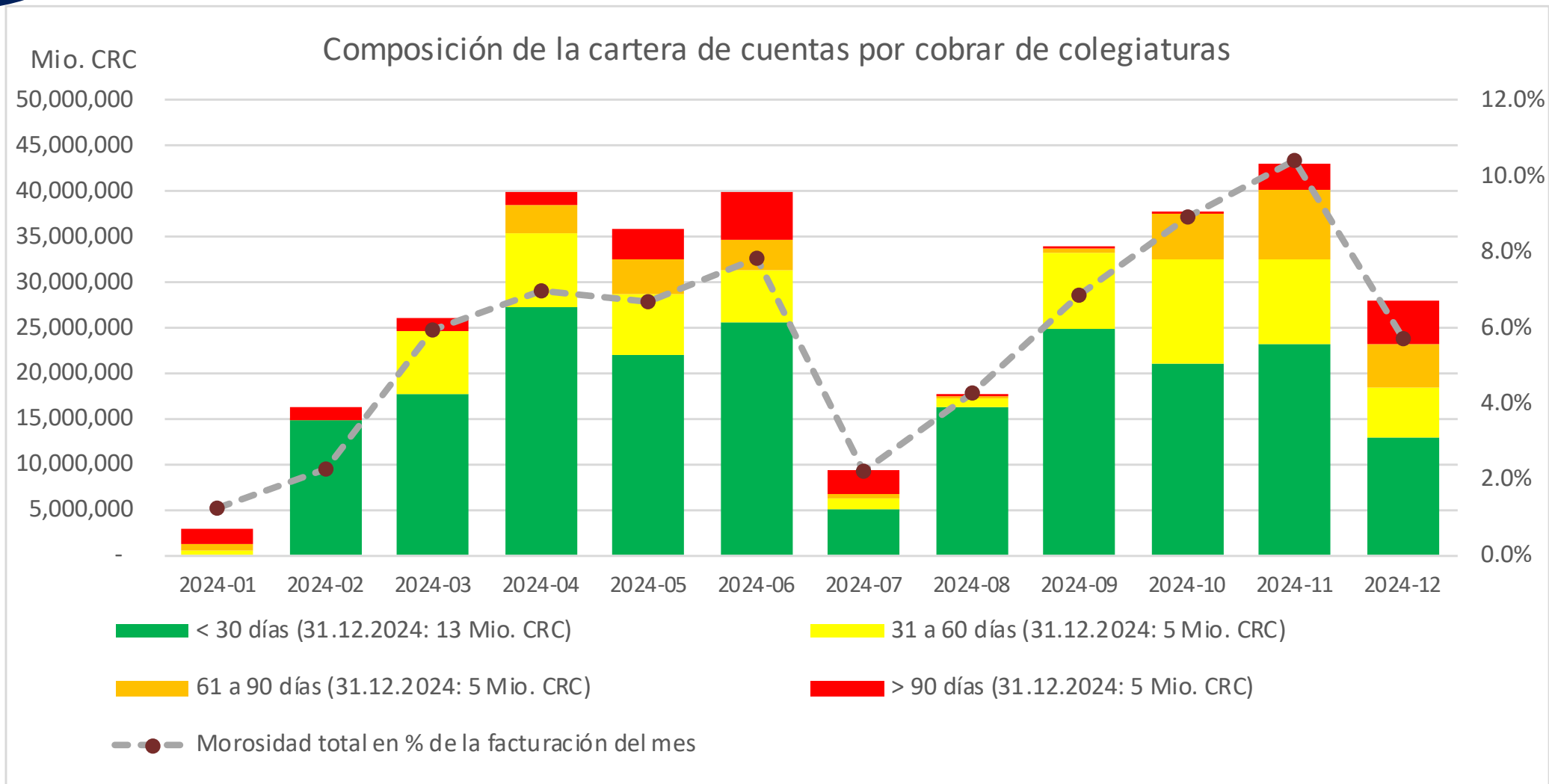
2024 incluye póliza del INS y proveedores varios.

Diminución de la provisión por diferencial en pensiones de Jupema (pagos a solicitud de Jupema)

Deuda con el Fideicomiso a largo plazo. Disminución por amortización y revaluación por tipo de cambio



La composición de las Cuentas por Cobrar es sana y se mantuvo estable en el año 2024





Y en el año 2025, qué sigue?

- Mensualidades con 4.21% de aumento
- Planeación con 1006 alumnos (actualmente 1018 alumnos). Equivalente a 60 MM CRC ingresos adicionales si se mantiene esta cantidad.
- Becas similares que en 2024
- Subvención obligatoria de Alemania según el contrato con Alemania para los años 2023-2025. No se planeó más con los 110.000 EUR de subvención voluntaria, ante las alertas de ZfA que este tipo de subvención estará en peligro. En enero 2025 se confirmó que no habrá fondos para 2025 para esta porción.
- Presupuesto con un aumento de salarios por inflación de 2.0%, dos profesoras alemanes para sustituir ausencias por licencia de maternidad en primaria, una psicóloga adicional.
- Gastos de financiamiento y amortización según lo establecido en el fideicomiso de titularización.
- Tipo de cambio planeado CRC-USD 520 para ingresos y 525 para gastos / USD-EUR 1.10. Un tipo de cambio por debajo de 520 significa un ahorro para el colegio.
- Proyecto de construcción planeado para el segundo semestre del 2025. Nueva soda con dos pisos, atelier de aprendizaje en el segundo piso en el pabellón 400, mejoras en el patio Costa Rica. Actualmente, la oficina de arquitectos Norte Sur está elaborando los planes. Solicitud de fondos por parte del gobierno de Alemania en trámite, pero con pocas oportunidades. Una vez que conozcamos las ofertas de las constructoras, se decidirá si ocupamos un financiamiento externo, complementario a los fondos propios.



Para el año 2025, planeamos una ganancia que nos garantiza los fondos para mantener la calidad educativa (Cifras en CRC)

ESTADO DE RESULTADOS			
	Presupuesto 2025	Var. %	Año 2024
INGRESOS			
Mensualidades	4,476,978,000	1.8%	4,399,509,897
Matriculas y bonos de ingreso	507,835,192	1.0%	502,725,078
Subvención del gobierno RFA	141,497,125	-16.2%	168,787,451
Ventas libros y otros	23,256,935	14.4%	20,335,172
Alquileres de instalaciones	91,766,656	8.1%	84,894,867
Ingresos financieros	78,620,907	-6.4%	84,006,091
Diferencial cambiario			12,329,810
Otros	210,853,056	10.0%	191,679,492
INGRESOS TOTALES	5,530,807,871	1.2%	5,464,267,858
GASTOS			
Gastos de personal	3,633,060,099	5.4%	3,446,924,623
Gastos de operación, administr	1,266,752,892	-3.7%	1,315,038,252
Costo de ventas de libros	15,607,713	-3.4%	16,155,239
Gasto por diferencial cambiario	-		-
Depreciación	497,546,326	-0.5%	500,091,185
GASTOS TOTALES	5,412,967,031	2.6%	5,278,209,299
GANANCIA O PÉRDIDA DEL PERIODO			
	117,840,841		186,058,559

Aumento de las mensualidades en 4.21%.
Planeación con menor cantidad de alumnos
(salida de una generación muy cuantitosa)

Planeación sin la subvención voluntaria de
110.000 EUR

Profesores para sustituir profesoras en licencia
de maternidad, psicóloga adicional, aumento pro
inflación de 2% planeado

Efecto único gastos TI en 2024 (licencia
Firewall), disminución gastos financieros de la
deuda del Fideicomiso de titularización



Gracias a nuestros patrocinadores del 2024 y JJCC 2025!

ARTICA

RICOH
imagine. change.


Centro Goethe
Goethe-Zentrum-Costa Rica

amt ambos
mares
travel

Cascada Verde
Hostel
por las Cataratas de Uvita de Osa

 **EMERGENCIAS
MÉDICAS**

GBM

Barbach

Capris

Gutis

**CIUDAD
FOTOGRAFICA**
Info@ciudadfotografica.com Tel: 2282-7932

CONSTRU *Ya*
Construyendo su futuro

 **energética**



Muchas gracias!